

2023 YILI BİRİM ÖZ DEĞERLENDİRME RAPORU

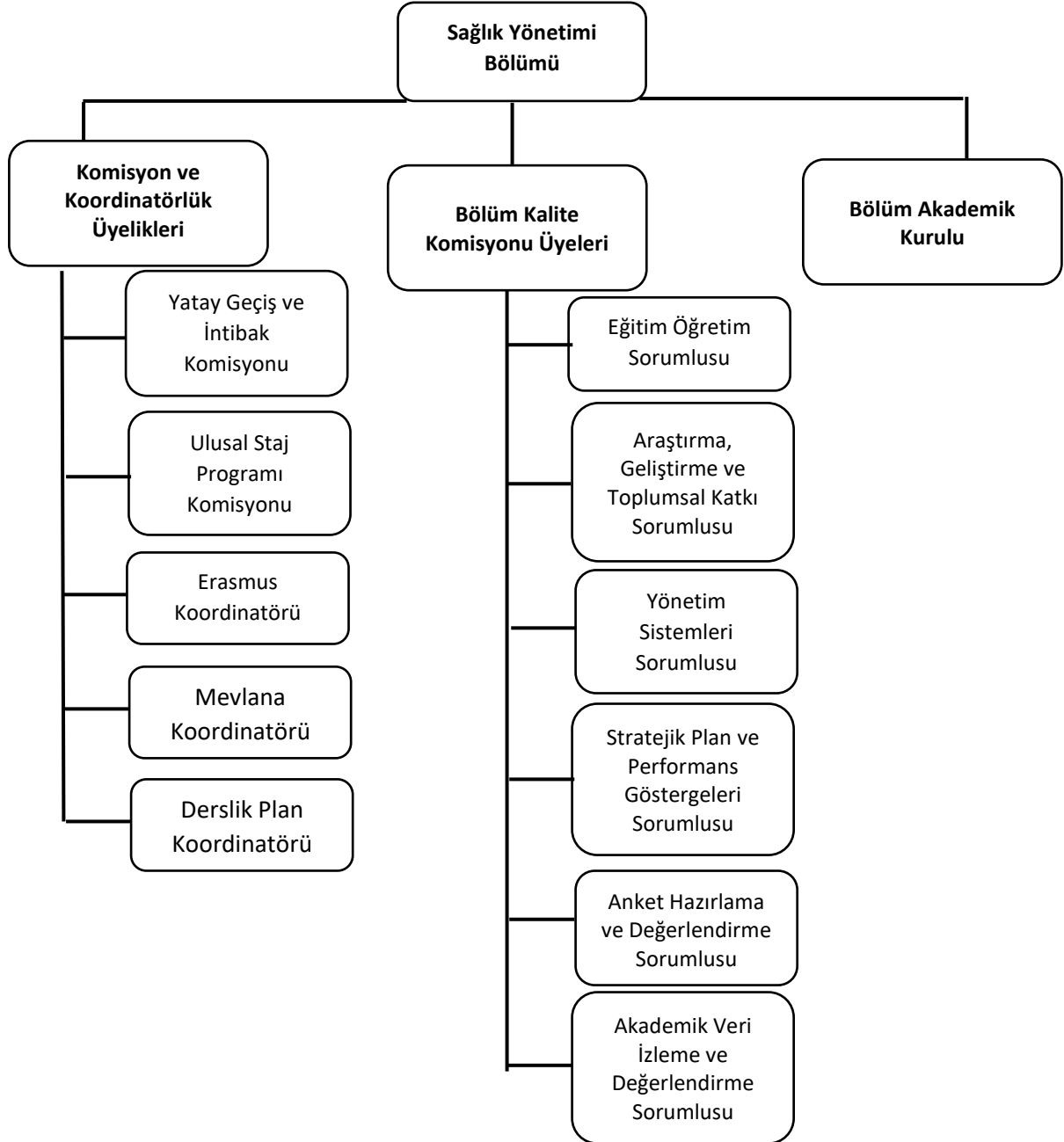
(SAĞLIK YÖNETİMİ)

A. LİDERLİK, YÖNETİM ve KALİTE

A.1. Liderlik ve Kalite

A.1.1. Yönetim modeli ve idari yapı

-Yönetişim modeli ve organizasyon şeması, görev tanımları, iş akış süreçleri



-Karar verme mekanizmaları, kontrol ve denge unsurları; kurulların çok sesliliği ve bağımsız hareket kabiliyeti, paydaşların temsil edilmesi; öngörülen yönetim modeli ile gerçekleşmenin karşılaştırılması

Bölümümüzde karar sürecinde tüm öğretim elemanlarının katılımı çerçevesinde kararlar alınmaktadır. Paydaşlardan gelen talep doğrultusunda bölüm içi gerekli düzenlemeler yapılmaktadır.

-Kurumun yönetim ve idari alanlarla ilgili politikasını ve stratejik amaçlarını uyguladığına dair uygulamalar

Kariyer Merkezi Koordinatörlüğü ile bölümümüz işbirliğinde düzenlenen Kariyer Sürecine Dokunan Uzman Eller: Sağlık İdarecileri Semineri 28.12.2023 tarihinde gerçekleştirilmiştir. Seminere Bozüyük Ağız ve Diş Sağlığı Merkezi İdari ve Mali İşler Müdürü Necati ÇOLAK katılmıştır.

-Yönetim ve organizasyonel yapılanma uygulamalarına ilişkin izleme ve iyileştirmeler

Konuya ilişkin herhangi bir iyileştirme çalışması yapılmamıştır.

-Standart uygulamalar ve mevzuatın yanı sıra; kurumun ihtiyaçları doğrultusunda geliştirdiği özgün yaklaşım ve uygulamaları

Konuya ilişkin herhangi bir özgün yaklaşım ve uygulama yoktur.

Kanıt Belgeler:

[A.1.1.1.Sağlık İdarecileri Semineri](#)

[A.1.1.2.Komisyon ve Koordinatörlük Üyelikleri](#)

A.1.2. İç kalite güvencesi mekanizmaları

-Görev tanımı

Görev	Adı-Soyadı	Ünvanı	Mail Adresi	Dahili
Eğitim Öğretim Sorumlusu	Burhanettin UYSAL	Doç. Dr.	burhanettin.uysal@bilecik.edu.tr	2416
Araştırma, Geliştirme ve Toplumsal Katkı Sorumlusu	Burhanettin UYSAL	Doç. Dr.	burhanettin.uysal@bilecik.edu.tr	2416
Yönetim Sistemleri Sorumlusu	Ebrar ULUSİNAN ÇUBUKÇU	Arş. Gör.	ebrar.ulusinan@bilecik.edu.tr	1732

Stratejik Plan ve Performans Göstergeleri Sorumlusu	Sabahat ÇOŞKUN	Doç. Dr.	sabahat.coskun@bilecik.edu.tr	2430
Anket Hazırlama ve Değerlendirme Sorumlusu	Ebrar ULUSİNAN ÇUBUKÇU	Arş.Gör.	ebrar.ulusinan@bilecik.edu.tr	1732
Akademik Veri İzleme ve Değerlendirme Sorumlusu	Sabahat ÇOŞKUN	Doç. Dr.	sabahat.coskun@bilecik.edu.tr	2430

-İş akış şeması

Görev	Adı-Soyadı		Mail Adresi	Dahili
Yatay Geçiş ve İntibak Komisyonu	Başkan	Doç. Dr. Sabahat COŞKUN		2511
	Üye	Doç. Dr. H. Tezcan UYSAL Doç. Dr. Burhanettin UYSAL	htezcan.uysal@bilecik.edu.tr sabahat.coskun@bilecik.edu.tr burhanettin.uysal@bilecik.edu.tr ebrar.ulusinan@bilecik.edu.tr	2430 2416 1732
Erasmus Koordinatörü	Doç. Dr. Burhanettin UYSAL		burhanettin.uysal@bilecik.edu.tr	2416
Farabi Koordinatörü	Doç. Dr. Sabahat COŞKUN		sabahat.coskun@bilecik.edu.tr	2430
Mevlana Koordinatörü	Arş. Gör. Ebrar ULUSİNAN ÇUBUKÇU		ebrar.ulusinan@bilecik.edu.tr	1732
Derslik Plan Koordinatörü	Arş. Gör. Ebrar ULUSİNAN ÇUBUKÇU		ebrar.ulusinan@bilecik.edu.tr	1732

-Geri bildirim yöntemleri

Eğitim-Öğretimin her dönemi sonunda OBS üzerinden “Ders ve Öğretim Elemanı Değerlendirme Anketi” öğrenciler tarafından doldurulmaktadır. Her öğretim elemanı kendi anket sonuçlarını görebilmekte, idari amirler ve bölüm başkanları ile sonuç değerlendirilmeleri yapılmaktadır.

Kanıt Belgeleri:

[A.1.2.1.Komisyon ve Koordinatörlük Uyelikleri](#)

[A.1.2.2. İş Yuku \(AKTS\) Belirleme Anketi](#)

[A.1.2.3.Ogrenci Degerlendirme Anketi](#)

[A.1.2.4.Ogrenci Anketleri](#)

[A.1.2.5.Ogrenci Anketleri2](#)

A.1.3. Kamuoyunu bilgilendirme ve hesap verebilirlik

-Kamuoyunu bilgilendirme ve hesap verebilirlik ile ilişkili olarak benimsenen ilke, kural ve yöntemler

Bölümümüzün web sayfasında gelişmeler güncel bir şekilde paylaşılmaktadır.

-Kamuoyunu bilgilendirme ve hesap verebilirliğe ilişkin uygulama örnekleri

İç ve dış paydaşlarımız aşağıda belirtilen yollarla bilgilendirilmektedir:

- İlanlar,
- Toplantılar ve görüşmeler,
- Sözlü ve yazılı duyurular,
- Web üzerinden duyurular,
- Otomasyon sistemi (OBS),
- Multimedya araçları
- Sağlık Bilimleri Fakülte Dergisi

-İç ve dış paydaşların kamuoyunu bilgilendirme ve hesap verebilirlikle ilgili memnuniyeti ve geri bildirimleri

Konuya ilişkin herhangi bir geri bildirim alınmamıştır.

-Kamuoyunu bilgilendirme ve hesap verebilirlik mekanizmalarına ilişkin izleme ve iyileştirme çalışmaları

Her türlü gelişme ve bilgilendirme hem danışmanlar tarafından OBS üzerinden hem whatsapp grupları hem de kurumun web sayfası aracılığıyla yapılmaktadır.

-Standart uygulamalar ve mevzuatın yanı sıra; kurumun ihtiyaçları doğrultusunda geliştirdiği özgün yaklaşım ve uygulamalar

Bölümde standart uygulamaların yanı sıra bilgilendirme amacıyla ilanlar, toplantılar, duyurular, otomasyon sistemi ve multimedya araçlarından faydalanılmaktadır.

Kanıt Belgeler:

[A.1.3.1.Saglik Yonetimi Duyuru Sayfasi](#)

[A.1.3.2.Fakulte Dergisi](#)

A.2. Yönetim Sistemleri

A.2.1.. İnsan kaynakları yönetimi

- İnsan kaynakları politikası ve hedefleri ve bunlara ilişkin uygulamalar (Yetkinlik, işe alınma, hizmet içi eğitim, teşvik ve ödüllendirme vb.)

Bölümümüze katılacak öğretim elemanlarında liyakat ilkeleri temel alınmaktadır. Öğretim elemanlarımızın, uzmanlık alanları ile ilgili derslerde görevlendirilmesi, Bölüm Akademik Kurulunda görüşülerek akademik süreçlerin en etkin ve verimli bir şekilde yürütülebilmesi için en optimal şekilde belirlenmektedir. Bunlara ek olarak üniversitemiz öğretim elemanları, Akademik Teşvik Ödeneği Yönetmeliği doğrultusunda, ilgili yıl içerisinde gerçekleştirdikleri faaliyetlerine neticesinde akademik teşvik alabilmektedir.

Kanıt Belgeler:

[A.2.1.1.Saglik Yonetimi Ogretim Programi](#)

[A.2.1.2.Akademik Tesvik Duyuru](#)

A.2.1.3.Akademik_tesvik_basvuru_belgeleri

A.2.2.. Süreç yönetimi

-Süreç yönetimi modeli ve uygulamaları (tüm etkinliklere ait süreçler ve alt süreçler), ilgili sistemler, yönetim mekanizmaları (Uzaktan eğitim dahil)

Bölümümüzde süreçlerin planlanması ve iyileştirilmesine yönelik bölüm toplantıları yapılmaktadır. Bu kapsamda bölümümüze ilişkin çeşitli çalışmaların planlanması ve iyileştirilmesine yönelik olarak akademik personelimiz ile birlikte çeşitli kararlar alınmaktadır. İlgili süreçler iş akışları ile tanımlı hale getirilmiş ve kms.kysis.gov.tr adresinden yayımlanmaktadır. İş akış formlarında süreçle ilgili sorumlu, yapılacak işlem ve belge/mevzuat dayanakları yer almaktadır.

-Süreçlerdeki sorumlular, iş akışı, yönetim mekanizması,

İlgili süreçler iş akışları ile tanımlı hale getirilmiş ve kms.kysis.gov.tr adresinde yer alan mevzuatlar çerçevesinde gerçekleşmektedir.

-Süreç yönetiminde paydaş katılımına ilişkin faaliyetler

Süreç yönetiminde anket uygulamasındaki ifadeler dikkate alınmaktadır.

-Süreç yönetim mekanizmalarının izlenmesi ve iyileştirilmesine ilişkin uygulamalar

Süreç yönetim mekanizmaları anket uygulamaları ile değerlendirilmektedir.

-Standart uygulamalar ve mevzuatın yanı sıra; kurumun ihtiyaçları doğrultusunda geliştirdiği özgün yaklaşım ve uygulamalar

Standart uygulamalar ve mevzuatın yanı sıra; kurumun ihtiyaçları doğrultusunda geliştirdiği özgün yaklaşım ve uygulamalar bulunmamaktadır.

Kanıt Belgeler:

[A.2.2.1 İş Yuku \(AKTS\) Belirleme Anketi](#)

[A.2.2.2.Ogrenci Degerlendirme Anketi](#)

[A.2.2.3.Ogrenci Anketleri](#)

[A.2.2.4.Ogrenci Anketleri2](#)

[A.2.2.5.KAYSİS](#)

A.3. Paydaş Katılımı

A.3.1. İç ve dış paydaş katılımı

-İç ve dış paydaş listesi

İÇ PAYDAŞLAR
Üniversitemiz Rektörlüğü ve Bağlı Birimler
Akademik Personel
İdari Personel
Öğrenciler
DIŞ PAYDAŞLAR
Yükseköğretim Kurumu
Bilecik İl Sağlık Müdürlüğü
Bilecik İl Milli Eğitim Müdürlüğü
Bilecik Belediyesi

-Paydaş önceliklendirilmesi

Öncelikli paydaşlarımız öğrenciler, akademik ve idari personelimiz ve diğer iç paydaşlarımızdır. Farklı şekillerde (31 veya 40. maddeye göre) birimlerimizde görev alan öğretim elemanları da iç paydaşlarımız arasındadır. Her dönem iç paydaşlarımızın görüş ve önerileri neticesinde eğitim-öğretim çalışmaları düzenlenmektedir.

-Karar alma süreçlerinde paydaş katılımının sağlandığını gösteren belgeler

Bölümümüzün dış paydaşlarından olan Bilecik İl Sağlık Müdürlüğü, Bilecik Eğitim ve Araştırma Hastanesi gibi kurum/kuruluşlarla belirli aralıklarla toplantılar gerçekleştirilmiş olup; özellikle uygulama öğrencilerimizin bu kurum/kurumlara yerleştirilmeleri ve sürecin işlevselliğinin değerlendirilebilmesi amacıyla iletişim ve işbirliği içerisinde bulunmaktadır.

-Paydaş katılım mekanizmalarının işleyişine ilişkin izleme ve iyileştirme kanıtları

İç paydaşlarımızdan olan öğrencilerin dersleri ve öğretim elemanlarını değerlendirebilecekleri anket uygulamaları ile geri besleme sağlanmaktadır. Bunun yanı sıra öğrenciler, OBS, mail ya da whatsapp uygulaması üzerinden öğretim elemanları ile iletişime geçebilmektedir.

Bölümümüzün dış paydaşlarından olan Bilecik İl Sağlık Müdürlüğü, Bilecik Eğitim ve Araştırma Hastanesi gibi kurum/kuruluşlarla belirli aralıklarla toplantılar gerçekleştirilmiş olup; özellikle uygulama öğrencilerimizin bu kurum/kurumlara yerleştirilmeleri ve sürecin işlevselliğinin değerlendirilebilmesi amacıyla iletişim ve işbirliği içerisinde bulunmaktadır.

Kanıt Belgeler:

[A.3.1.1 İş Yuku \(AKTS\) Belirleme Anketi](#)

[A.3.1.2.Oğrenci Değerlendirme Anketi](#)

[A.3.1.3.Oğrenci Anketleri](#)

[A.3.1.4.Oğrenci Anketleri2](#)

A.3.1.5.Toplantı_tutanakları_ve_ilgili_yazismalar

A.3.2. Öğrenci geri bildirimleri

-Öğrencilerin dilek/şikâyet/önerilerini ilettikleri kanallar

Dönem sonlarında öğrencilerin dersleri ve öğretim elemanlarını değerlendirebilecekleri anket uygulamaları ile geri besleme sağlanmaktadır. Bunun yanı sıra öğrenciler, OBS, mail ya da whatsapp uygulaması üzerinden öğretim elemanları ile iletişime geçebilmektedir.

-Öğrenci geri bildirimleri kapsamında gerçekleştirilen iyileştirmeler

Alınan geri bildirimler doğrultusunda birim içinde toplantılar yapılmakta ve ders işleyişlerinde ve değerlendirmelerinde değişikliklere gidilebilmektedir.

-Öğrencilerin karar alma mekanizmalarına katılımına ilişkin örnekler

OBS, mail ya da whatsapp uygulaması üzerinden, doğrudan ya da sınıf temsilcileri aracılığıyla uygulamalara ve derslere yönelik öğrenci talepleri, beklentileri ve görüşleri alınmakta ve değerlendirilmektedir.

-Öğrenci geri bildirim mekanizmasının izlenmesi ve iyileştirilmesine yönelik kanıtlar

Alınan geri bildirimler doğrultusunda Sağlık Geliştirilmesi, Halk Sağlığı ve Sağlık Kurumlarında Paket Programlar dersleri ders planına eklenmiş ve toplamda 14 derste AKTS değişikliğine gidilerek ders planında düzenleme yapılmıştır.

-Tanımlı öğrenci geri bildirim mekanizmalarının tür, yöntem ve çeşitliliğini gösteren kanıtlar (Uzaktan/Karma Eğitim dahil)

Dönem sonlarında öğrencilerin dersleri ve öğretim elemanlarını değerlendirebilecekleri anket uygulamaları ile geri besleme sağlanmaktadır. Bunun yanı sıra öğrenciler, OBS, mail ya da whatsapp uygulaması üzerinden öğretim elemanları ile iletişime geçebilmektedir.

Kanıt Belgeler:

[A.3.2.1 İş Yuku \(AKTS\) Belirleme Anketi](#)

[A.3.2.2.Oğrenci Degerlendirme Anketi](#)

[A.3.2.3.Oğrenci Anketleri](#)

[A.3.2.4.Oğrenci Anketleri2](#)

[A.3.2.5.Saglik Yonetimi Ogretim Programi](#)

B. EĞİTİM VE ÖĞRETİM

B.1. Program Tasarımı, Değerlendirmesi ve Güncellenmesi

B.1.1. Programların tasarımı ve onayı

-Uzaktan-karma program tasarımında bölüm/alan bazlı uygulama çeşitliliğine ilişkin kanıtlar, (bölümlerin farklı uzaktan eğitim taleplerinin dikkate alındığına ilişkin kanıtlar vb.)

Sağlık Yönetimi bölümündeki güncel yaklaşımlara ve ihtiyaçlara bağlı olarak derslerin devamlı takibinin yapılması ve gerekli görüldüğü takdirde düzenlenmesi yapılmaktadır. Bu kapsamda Sağlık Geliştirilmesi, Halk Sağlığı ve Sağlık Kurumlarında Paket Programlar dersleri ders planına eklenmiş ve toplamda 14 derste AKTS değişikliğine gidilerek ders planında düzenleme yapılmıştır.

-Program tasarım süreçlerine paydaş katılımını gösteren kanıtlar

Söz konusu kararlar bölümümüzde ilgili tarihler arasında akademik personellerimiz ile toplantılar gerçekleştirilmiş fakat bu toplantıların resmi tutanakları tutulmamıştır.

-Programların tasarım ve onay sürecinin izlendiği ve iyileştirildiğine ilişkin kanıtlar

Sağlık Geliştirilmesi, Halk Sağlığı ve Sağlık Kurumlarında Paket Programlar dersleri ders planına eklenmiş ve toplamda 14 derste AKTS değişikliğine gidilerek ders planında düzenleme yapılmıştır.

Kanıt Belgeler:

[B.1.1.1.Sağlık Yönetimi Öğretim Programı](#)

B.1.2. Programın ders dağılım dengesi

-Ders dağılımına ilişkin ilke ve yöntemler ile buna ilişkin kanıtlar

Programlardaki AKTS; zorunlu dersler 20 AKTS mesleki seçmeli dersler 10 AKTS'den oluşmaktadır. Öğrencinin mezun olabilmesi için öğretim programında yer alan toplam 120 AKTS kredisinin dağılımlarını sağlaması gerekir. Eğitim-Öğretim programı web sitemizde ilan edilmiştir.

-İlan edilmiş ders bilgi paketlerinde ders dağılım dengesinin gözetildiğine ilişkin kanıtlar

Tüm programlarda program ve ders bilgi paketleri, yapı ve ders dağılım dengesi (alan ve meslek bilgisi ile genel kültür dersleri dengesi, kültürel derinlik kazanma, farklı disiplinleri

tanıma imkânları vb.) gözetilerek hazırlanmıştır. Ancak bu uygulamaların sonuçlarının izlenmesi yapılmamaktadır.

-Ders dağılım dengesinin izlenmesine ve iyileştirilmesine ilişkin kanıtlar

Tüm programlarda program ve ders bilgi paketleri, yapı ve ders dağılım dengesi (alan ve meslek bilgisi ile genel kültür dersleri dengesi, kültürel derinlik kazanma, farklı disiplinleri tanıma imkânları vb.) gözetilerek hazırlanmıştır. Ancak bu uygulamaların sonuçlarının izlenmesi yapılmamaktadır.

Kanıt Belgeler:

[B.1.2.1.Saglik Yonetimi Ogretim Programi](#)

[B.1.2.2.Bilecik Seyh Edebali Universitesi On Lisans ve Lisans Egitim Ogretim Yönetmeli gi](#)

B.1.3. Ders kazanımlarının program çıktılarıyla uyumu

-Program dışından alınan derslerin (örgün veya uzaktan) program çıktılarıyla uyumunu gösteren kanıtlar

Program dışından alınan dersler, öğrencilerimizin sağlık yönetimine ilişkin bilgilerini pekiştirecek ve çalışma becerilerini geliştirecek içerikte derslerdir.

-Ders kazanımların program çıktılarıyla uyumunun izlenmesine ve iyileştirilmesine ilişkin kanıtlar

Program dışından alınan dersler, öğrencilerimizin sağlık yönetimine ilişkin bilgilerini pekiştirecek ve çalışma becerilerini geliştirecek içerikte derslerdir.

Kanıt Belgeler:

[B.1.3.1.Saglik Yonetimi Program Ciktileri](#)

[B.1.3.2.Saglik Yonetimi Ogretim Programi](#)

B.1.4. Öğrenci iş yüküne dayalı ders tasarımı

-İş yükü temelli kredilerin transferi ve tanınmasına ilişkin tanımlı süreçleri içeren belgeler

Bölümümüzde öğrenci iş yükleri ders kredilerine göre belirlenmektedir.

-Programlarda öğrenci iş yükünün belirlenmesinde öğrenci katılımının sağlandığına ilişkin belgeler ve mekanizmalar

Bölümümüzde belirtilen tarihler arasında öğrenci iş yükünün belirlenmesinde öğrenci katılımını sağlayan herhangi bir çalışma yapılmamıştır.

-İş yükü temelli kredilerin geribildirimler doğrultusunda güncellendiğine ilişkin kanıtlar

İş yükü temelli kredilerin geri bildirimler doğrultusunda güncellendiğine ilişkin kanıt bulunmamaktadır.

Kanıt Belgeler:

[B.1.4.1.Saglik Yonetimi Ogretim Programi](#)

B.1.5. Programların izlenmesi ve güncellenmesi

-Programların izlenmesi ve güncellenmesine ilişkin periyot (yıllık ve program süresinin sonunda) ilke, kural, gösterge, plan ve uygulamalar

Programların izlenmesi ve güncellenmesi amacıyla akademik toplantılar ve değerlendirmeler yapılmaktadır. Dönem sonunda ders izleme raporu hazırlanmaktadır.

-Kurumun misyon, vizyon ve hedefleri doğrultusunda programlarını güncellemek üzere kurduğu mekanizma örnekleri

Kurumun misyon, vizyon ve hedefleri doğrultusunda programlarını güncellemek üzere kurduğu mekanizma örnekleri bulunmamaktadır.

-Programların yıllık öz değerlendirme raporları (Program çıktıları açısından değerlendirme)

Dönem sonu bölüm izleme ve değerlendirme raporları hazırlanmaktadır.

Dönem sonu faaliyet raporu hazırlanmaktadır.

Dönem sonu öğrenci değerlendirme anket sonuçlarından faydalanılabilmektedir

-Program çıktılarına ulaşılp ulaşılmadığını izleyen sistemler (Bilgi Yönetim Sistemi)

Öğrencilerin öğrenme kazanımlarına erişme durumları OBS üzerinden takip edilmektedir. Ayrıca öğrencilerin akademik başarı durumları danışmanları tarafından da izlenmektedir.

-Programların yıllık ve program süresi temelli izlemelerden hareketle yapılan iyileştirmeler

Dönem sonu bölüm izleme ve değerlendirme raporları hazırlanmaktadır.

Dönem sonu faaliyet raporu hazırlanmaktadır.

Dönem sonu öğrenci değerlendirme anket sonuçlarından faydalanılabilmektedir. Yapılan değerlendirmeler neticesinde Sağlık Geliştirilmesi, Halk Sağlığı ve Sağlık Kurumlarında Paket Programlar dersleri ders planına eklenmiş ve toplamda 14 derste AKTS değişikliğine gidilerek ders planında düzenleme yapılmıştır.

-Yapılan iyileştirmeler ve değişiklikler konusunda paydaşların bilgilendirildiği uygulamalar

Uzaktan eğitim sürecinde yapılan değişiklikler ve iyileştirmelere ilişkin öğrencilerimize web duyuruları, öğrenci bilgi sistemi ve mailler aracılığıyla bilgilendirme yapılmıştır.

-Programın amaçlarına ulaşıp ulaşılmadığına ilişkin geri bildirimler

Dönem sonu öğrenci değerlendirme anket sonuçlarından faydalanılabilmektedir.

Kanıt Belgeler:

[B.1.5.1.Sağlık Yonetimi Program Ciktilari](#)

[B.1.5.2.İş Yuku \(AKTS\) Belirleme Anketi](#)

[B.1.5.3.Ogrenci Degerlendirme Anketi](#)

[B.1.5.4.Ogrenci Anketleri](#)

[B.1.5.5.Ogrenci Anketleri2](#)

B.1.6. Eğitim ve öğretim süreçlerinin yönetimi

-Eğitim ve öğretim süreçlerinin yönetimine ilişkin izleme ve iyileştirme kanıtları

Dönem sonlarında öğrencilerin dersleri ve öğretim elemanlarını değerlendirebilecekleri anket uygulamaları ile geri besleme sağlanmaktadır.

Kanıt Belgeler:

[B.1.6.1.İş Yuku \(AKTS\) Belirleme Anketi](#)

[B.1.6.2.Ogrenci Degerlendirme Anketi](#)

[B.1.6.3.Ogrenci Anketleri](#)

[B.1.6.4.Ogrenci Anketleri2](#)

B.2. Programların Yürütülmesi (Öğrenci Merkezli Öğrenme, Öğretme ve Değerlendirme)

B.2.1. Öğretim yöntem ve teknikleri

-Ders bilgi paketlerinde öğrenci merkezli öğretim yöntemlerinin varlığı

Üniversite öğrenci merkezli öğrenmeye yönelik programların yürütülmesinde öğrencilerin, müfredata uygun olacak şekilde lisans bitirme tezleri, mesleki ve saha uygulamaları, teknik gezilerle katılım düzeyi artırılır. Öğrencilerin sosyal, kültürel ve fiziki gelişimlerine katkı sağlamak amacıyla seçmeli dersler yürütülmektedir. Bu dersler arasında Gönüllülük Çalışması dersinin önemi büyüktür. Öğrenciler bu ders kapsamında Üniversite içinde ve dışında yapılan etkinliklere katılarak gelişim sağlamaktadır.

Öğrenciler, kuramsal bilgi edinmenin yanında görev ve sorumluluk kazanabilmeleri amacıyla akademik sunum çalışmaları, kısa süreli sınavlar, ödev ve proje gibi etkinliklerle değerlendirilerek, programların yürütülmesinde aktif bir şekilde rol almaları sağlanır.

-Uzaktan eğitime özgü öğretim materyali geliştirme ve öğretim yöntemlerine ilişkin ilkeler, mekanizmalar

Uzaktan eğitim sürecinde öğretim elemanları tarafından yürütülen derslere ilişkin öğrenme kaynakları hazırlanmıştır. Bu kaynaklar konuya ilişkin sunular ve notlardan oluşmaktadır. Üniversitemiz Uzaktan Eğitim Portalı aracılığıyla oluşturulan öğretim materyalleri sisteme yüklenerek öğrenciler ile paylaşılmaktadır. Ayrıca derslerin işleniş sırasında öğrencilerin katılımını artırıcı yöntemlerden yararlanılmaya çalışılmaktadır.

-Aktif ve etkileşimli öğretme yöntemlerine ilişkin tanımlı süreçler ve uygulamalar

Öğrenci merkezli öğretim benimsenir ve öğrencilerle her aşamada düzenli iletişim kurmaya özen gösterilir. Bu amaçla Bölümümüzde hem uzaktan eğitim ile yürütülen derslerde hem yüz yüze sunulan derslerde öğrencilerin aktif ve etkileşimli katılımına ilişkin çeşitli uygulamalar gerçekleştirilmiştir. Bu kapsamda canlı dersler ile öğrencilerin derse katılımları sağlanmış, derse ilişkin sorular sorabilmesi desteklenmiş ve öğrencilere dönütler verilmiştir.

Kanıt Belgeler:

[B.2.1.1.Saglik Yonetimi Ogretim Programi](#)

[B.2.1.2.Bilecik Kent Ormani Doga Yuruyusu](#)

B.2.1.3.Acik ve Uzaktan Ogrenme Uygulama ve Arastirma Merkezi (UZEM)

B.2.2. Ölçme ve değerlendirme

-Programlardaki uygulama örnekleri

Bölümümüzde uygulamalı olarak eğitim verilen Biyoistatistik ve Sağlık Kurumları Yönetiminde Mesleki Uygulama dersleri bulunmaktadır. Biyoistatistik dersi uygulaması için bilgisayar laboratuvarı kullanılmaktadır. Sağlık Kurumları Yönetiminde Mesleki Uygulama dersi için dış paydaşlarımızdan Bilecik İl Sağlık Müdürlüğü'nün birimlerinde ve bağlı kuruluşlarında uygulama gerçekleştirilmektedir.

-Örgün/uzaktan/karma derslerde kullanılan sınav örnekleri (programda yer verilen farklı ölçme araçlarına ilişkin)

Örgün ve uzaktan derslerde kullanılan sınav örnekleri Eğitim Bilgi Sisteminde her dönem güncellenmektedir

-Ölçme ve değerlendirme uygulamalarının ders kazanımları ve program yeterlilikleriyle ilişkilendirildiğini, öğrenci iş yükünü temel aldığı* gösteren ders bilgi paketi örnekleri

Eğitim bilgi sistemlerine dersin öğretim elemanı tarafından ders bilgileri dönemsel olarak girilmekte ve güncellenmektedir.

-Dezavantajlı gruplar ve çevrimiçi sınavlar gibi özel ölçme türlerine ilişkin mekanizmalar

Üniversitemiz YÖK tarafından düzenlenen Engelsiz Üniversite Ödüllerinde ödüle layık görülmüştür. Bu kapsamda öğrencilerimizin eğitim hakkından faydalanabilmeleri, sosyo-kültürel faaliyetlere katılabilmeleri ve üniversitemiz içerisinde rahat mekânsal erişim sağlayabilmeleri amacıyla ihtiyaç duyulan altyapı çalışmalarını titizlikle yürütmektedir. Bu amaçla, özel gereksinimli öğrencilerimiz için rampalar, asansörler, hissedilebilir yürüme yüzeyleri ve bina girişlerinde özel giriş sistemleri kurulmuştur. Kütüphanemizin özel gereksinimli öğrenciler için hazırladığı okuma/çalışma odasına, görme engelli öğrencilerimizin daha rahat çalışabilmeleri için e-bot cihazı kurulmuştur. Öğrencilerimizin ihtiyaç duyması durumunda; tek başına sınava girme, gözetmen desteği ve sınav sorularının özel hazırlanması gibi planlamalar yapılmaktadır.

-Sınav güvenliği mekanizmaları

Sınavlarda dersin öğretim elemanının yanı sıra bir gözetmen daha bulundurularak güvenlik sağlanmaktadır.

-İzleme ve paydaş katılımına dayalı iyileştirme kanıtları

İzleme ve paydaş katılımına dayalı iyileştirme kanıtı bulunmamaktadır.

* Kanıtlar 2015 AKTS Kullanıcı Kılavuzu'ndaki anahtar prensipleri taşımalıdır.

Kanıt Belgeler:

[B.2.2.1.Bilecik Seyh Edebali Üniversitesi On Lisans ve Lisans Eğitim Öğretim Yönetmeliği](#)

[B.2.2.2.Bilecik Seyh Edebali Üniversitesi Sınav Uygulama Esasları Yönergesi](#)

[B.2.2.3.SAY307 Biyoistatistik Ders Bilgileri](#)

[B.2.2.4. SAY418 Sağlık Kurumları Yönetiminde Mesleki Uygulama Ders Bilgileri](#)

[B.2.2.5.Sağlık Yönetimi Öğretim Programı](#)

*B.2.3. Öğrenci kabulü, önceki öğrenmenin tanınması ve kredilendirilmesi**

-Paydaşların bilgilendirildiği mekanizmalar

İç ve dış paydaşlarımız aşağıda belirtilen yollarla bilgilendirilmektedir:

- İlanlar,
- Toplantılar ve görüşmeler,
- Sözlü ve yazılı duyurular,
- Web üzerinden duyurular,
- Otomasyon sistemi (OBS),
- Multimedya araçları,

Kanıt Belgeler:

[B.2.3.1.SBF Duyuru Sayfası](#)

[B.2.3.2.Sağlık Yönetimi Bölümü Duyuru Sayfası](#)

B.2.4. Yeterliliklerin sertifikalandırılması ve diploma

-Öğrencinin akademik ve kariyer gelişimini izlemek, diploma onayı ve yeterliliklerin sertifikalandırılmasına ilişkin tanımlı süreçler ve mevcut uygulamalar

Öğrencilerimizin akademik ve kariyer gelişimlerini izleyebilmek amacıyla bölümde kariyer danışmanı bulunmaktadır. Bu kapsamda bölümümüz kariyer danışmanı, Bilecik Şeyh Edebali Üniversitesi Kariyer Merkezi Koordinatörlüğü Yönergesine uygun olarak danışmanlık hizmeti vermektedir.

-Öğrenci iş yükü kredisinin değişim programlarında herhangi bir ek çalışmaya gerek kalmaksızın tanındığını gösteren belgeler*

Tüm programlarda iş yüküne dayalı AKTS kredi sistemi kullanılmaktadır. Akademik yıl; güz ve bahar dönemleri olmak üzere 30 AKTS kredilik 2 yarıyıldan oluşmaktadır. Her yarıyıldan toplam 14 eğitim haftası yer almaktadır. İş yüküne dayalı kredi sisteminde AKTS kredileri, öğrencinin herhangi bir ders için öğrenim çıktılarını sağlayabilmek için dönem boyunca tamamlaması öngörülen tüm sınıf içi ve dışı eğitim-öğretim faaliyetlerine (derslere devam etmek, proje yapmak, bireysel çalışmalar ve sınavlar vb.) ilişkin süreler değerlendirilerek verilmiştir.

* Kanıtlar 2015 AKTS Kullanıcı Kılavuzu'ndaki anahtar prensipleri taşımalıdır.

Kanıt Belgeler:

[B.2.4.1.BİKAM Yonerge](#)

[B.2.4.2.Sağlık Yonetimi Ogretim Programi](#)

[B.2.4.3.BİKAM Kariyer Danismani](#)

B.3. Öğrenme Kaynakları ve Akademik Destek Hizmetleri

B.3.1. Öğrenme ortam ve kaynakları

-Öğrenme kaynakları ve bu kaynakların yeterlilik durumu, geliştirilmesine ilişkin planlamalar ve uygulamalar

Üniversitemiz Kütüphane ve Dokümantasyon Daire Başkanlığının web sayfasında öğrencilerimizin çeşitli öğrenme kaynaklarına ulaşması sağlanmaktadır.

-Öğrenme kaynaklarına erişilebilirlik kanıtları (Uzaktan eğitim dahil)

Konuya ilişkin kanıt belge hazırlanmamıştır.

-Öğrenme yönetim sistemi uygulamalarına ilişkin örnekler

Dönem sonlarında öğrencilerin dersleri ve öğretim elemanlarını değerlendirebilecekleri anket uygulamaları ile geri besleme sağlanmaktadır.

-Öğrenme kaynaklarının düzenli iyileştirildiğine ilişkin kanıtlar

Konuya ilişkin kanıt belge hazırlanmamıştır.

Kanıt Belgeler:

[B.3.1.1.Kutuphane ve Dokümantasyon Daire Başkanlığı](#)

[B.3.1.2.İş Yuku \(AKTS\) Belirleme Anketi](#)

[B.3.1.3.Öğrenci Değerlendirme Anketi](#)

[B.3.1.4.Öğrenci Anketleri](#)

[B.3.1.5.Öğrenci Anketleri2](#)

B.3.2. Akademik Destek Hizmetleri

-Öğrenci danışmanlık sisteminde kullanılan tanımlı süreçler

Danışman, eğitim-öğretim çalışmaları ve Üniversite yaşamı ile ilgili sorunların çözümünde öğrenciye yardımcı olur. Öğrencinin kayıt yenileme, ders ekleme-silme işlemleri, bu yönetmelik çerçevesinde danışman onayı ile yapılır. Öğrenci danışmanlığına ilişkin tanımlı süreçler Bilecik Şeyh Edebali Üniversitesi Önlisans ve Lisans Eğitim Öğretim Yönetmeliğinde bulunmaktadır.

-Varsa uzaktan eğitimde akademik ve teknik öğrenci danışmanlığı mekanizmaları ve tanımlı süreçler

Öğrenci danışmanlığı sistemi oluşturularak danışman ve öğrenci iletişimi sağlanmıştır.

-Öğrencilerin Danışmanlara Erişimine İlişkin Mekanizmalar

Öğrencilerin danışmanları ile erişimini sağlayan mekanizmalar şu şekildedir:

-Öğrenci danışmanı ile Öğrenci Bilgi Sistemi (OBS) üzerinden çevrimiçi iletişim kurabilir ve işlemlerini interaktif olarak gerçekleştirebilir.

-Öğrenci danışmanı ile e posta aracılığıyla iletişim kurabilir.

-Öğrenci danışmanı ile kitle iletişim araçları aracılığıyla iletişim kurabilir.

-Rehberlik, psikolojik danışmanlık ve kariyer hizmetlerine ilişkin planlama ve uygulamalar

Öğrencilerimizin akademik ve kariyer gelişimlerini izleyebilmek amacıyla bölümde kariyer danışmanı bulunmaktadır. Bu kapsamda bölümümüz kariyer danışmanı, Bilecik Şeyh Edebali Üniversitesi Kariyer Merkezi Koordinatörlüğü Yönergesine uygun olarak danışmanlık hizmeti vermektedir.

-Kariyer merkezi uygulamaları

Kariyer Merkezinde öğrencilerin akademik ve kariyer gelişimini izlemek üzere tanımlı süreçler ve mevcut uygulamalar bulunmaktadır. Kariyer Merkezi Koordinatörlüğü ile bölümümüz işbirliğinde 28.12.2023 tarihinde Kariyer Sürecine Dokunan Uzman Eller: Sağlık İdarecileri Semineri tarihinde gerçekleştirilmiştir. Kariyer Yönetimi dersi kapsamında mezun öğrenci buluşması gerçekleştirilmiştir.

-Öğrencilerin Katılımına İlişkin Kanıtlar

Öğrencilerle OBS, mail ve dahili telefonlara tanımlı whatsapp uygulaması üzerinden sağlanan iletişim ile geri dönüşler sistematik olarak sağlanmaktadır. Dönem sonlarında öğrencilerin dersleri ve öğretim elemanlarını değerlendirebilecekleri anket uygulamaları ile geri bildirim sağlanmaktadır

-Öğrencilere sunulan hizmetlerle ilgili öğrenci geri bildirim araçları (anketler vb.) sonuçları

Eğitim-Öğretimin her dönemi sonunda OBS üzerinden "Ders ve Öğretim Elemanı Değerlendirme Anketi" öğrenciler tarafından doldurulmaktadır. Her öğretim elemanı kendi anket sonuçlarını görebilmekte, idari amirler ve bölüm başkanları ile sonuç değerlendirilmeleri yapılmaktadır. Bu anket formuna ilişkin kanıt belgesi sunulmamıştır.

Kanıt Belgeler:

[B.3.2.1.BİKAM Yonerge](#)

[B.3.2.2.BİKAM Kariyer Danışmanı](#)

[B.3.2.3.İş Yuku \(AKTS\) Belirleme Anketi](#)

[B.3.2.4.Oğrenci Degerlendirme Anketi](#)

[B.3.2.5.Oğrenci Anketleri](#)

[B.3.2.6.Oğrenci Anketleri2](#)

[B.3.2.7.Saglık Idarecileri Semineri](#)

[B.3.2.8.Mezun Oğrenci Bulusmasi](#)

B.3.3. Tesis ve altyapılar

-Tesis ve altyapının kullanımına yönelik ilke ve kurallar

Kurumun tüm birimlerinde uygun nitelik ve nicelikteki tesis ve altyapı sağlamak üzere fiziksel kaynaklar ve mekânlar bütünsel olarak yönetilmektedir.

-Erişim ve kullanıma ilişkin uygulamalar

Yoktur.

-Tesis ve altyapının kurumsal büyüme ile ilişkili olarak gelişim durumu (Örneğin, Birim sayısındaki artış ile fiziksel alanlardaki artış arasındaki ilişki gibi)

Yoktur.

Kanıt Belgeler:

[B.3.3.1.Tesis ve alt yapı bilgileri](#)

B.3.4. Dezavantajlı Gruplar

-Dezavantajlı öğrenci gruplarına sunulacak hizmetlerle ilgili planlama ve uygulamalar (kurullarda temsil, engelsiz üniversite uygulamaları, varsa uzaktan eğitim süreçlerindeki uygulamalar vb.)

Üniversitemiz YÖK tarafından düzenlenen Engelsiz Üniversite Ödüllerinde ödüle layık görülmüştür. Bu kapsamda öğrencilerimizin eğitim hakkından faydalanabilmeleri, sosyo-kültürel faaliyetlere katılabilmeleri ve üniversitemiz içerisinde rahat mekânsal erişim sağlayabilmeleri amacıyla ihtiyaç duyulan altyapı çalışmalarını titizlikle yürütmektedir. Bu amaçla, özel gereksinimli öğrencilerimiz için rampalar, asansörler, hissedilebilir yürüme yüzeyleri ve bina girişlerinde özel giriş sistemleri kurulmuştur. Kütüphanemizin özel gereksinimli öğrenciler için hazırladığı okuma/çalışma odasına, görme engelli öğrencilerimizin daha rahat çalışabilmeleri için e-bot cihazı kurulmuştur. Öğrencilerimizin ihtiyaç duyması durumunda; tek başına sınava girme, gözetmen desteği ve sınav sorularının özel hazırlanması gibi planlamalar yapılmaktadır.

-Geri bildirimlerin iyileştirme mekanizmalarında kullanıldığına ilişkin belgeler

Dönem sonlarında öğrencilerin dersleri ve öğretim elemanlarını değerlendirebilecekleri anket uygulamaları ile geri bildirim sağlanmaktadır.

-Engelsiz üniversite uygulamalarına ilişkin izleme ve iyileştirme kanıtları

Konuya ilişkin kanıt yoktur.

Kanıt Belgeler:

[B.3.4.1.Engelli Öğrenci Birim Koordinatörlüğü](#)

[B.3.4.2.Bilecik Seyh Edebali Üniversitesi Engelli Öğrenciler Eğitim Öğretim ve Sınav Uygulama Esasları](#)

B.3.5. Sosyal, kültürel, sportif faaliyetler

-Yıl içerisinde öğrencilere yönelik yıllık sportif, kültürel, sosyal faaliyetlerin listesi (faaliyet türü, konusu, katılımcı sayısı vb. bilgilerle)

Şeyh Edebali Üniversitesi Sağlık Fakültesi Sağlık Yönetimi bölümünde yürütülen Gönüllülük Çalışmaları dersine yönelik düzenlenen farkındalık bilinçlendirme, sosyal sorumluluk ve gönüllülük değerlerini kapsayan etkinlikler kapsamında Bilecik Kent Ormanı'nda Doğa Yürüyüşü etkinliği gerçekleştirilmiştir. Düzenlenen yürüyüş kapsamında katı atıklar toplanmış, hayvanlar için yem bırakılmış, kitap okuma etkinliği yapılmış ve doğa fotoğrafları çekilmiştir.

Kanıt Belgeler:

[B.3.5.1.Kent Ormanı Doğa Yürüyüşü](#)

B.4. Öğretim Kadrosu

B.4.1. Atama, yükseltme ve görevlendirme kriterleri

-Akademik kadronun uzmanlık alanı ile yürüttükleri ders arasında uyumun sağlanmasına yönelik uygulamalar

Bölümümüzde öğretim elemanlarımız kendi uzmanlık alanı çerçevesinde dersleri yürütmektedir. Bu kapsamda gerçekleştirilen bölüm toplantıları ile akademik personelimizin vereceği dersler belirlenmektedir.

-İzleme ve iyileştirme kanıtları

Konuya ilişkin toplantılar yapılmış fakat tutanakları tutulmamıştır.

Kanıt Belgeler:

[B.4.1.1.Saglik Yonetimi Ogretim Programi](#)

B.4.2. Öğretim yetkinlikleri ve gelişimi

-Öğretim elemanlarının izleme ve iyileştirme süreçlerine katılımını gösteren kanıtlar

Bölümümüzde süreçlerin planlanması ve iyileştirilmesine yönelik bölüm toplantıları yapılmaktadır. Bu kapsamda bölümümüze ilişkin çeşitli çalışmaların planlanması ve iyileştirilmesine yönelik olarak akademik personelimiz ile birlikte çeşitli kararlar alınmaktadır.

-Öğretim yetkinliği geliştirme süreçlerine ilişkin izleme ve iyileştirme kanıtları

Sağlık Yönetimi bölümündeki güncel yaklaşımlara ve ihtiyaçlara bağlı olarak derslerin devamlı takibinin yapılması ve gerekli görüldüğü takdirde düzenlenmesi yapılmaktadır. İzleme ve iyileştirme kapsamında; Sağlığın Geliştirilmesi, Halk Sağlığı ve Sağlık Kurumlarında Paket Programlar dersleri ders planına eklenmiş ve toplamda 14 derste AKTS değişikliğine gidilerek ders planında düzenleme yapılmıştır.

Kanıt Belgeler:

[B.4.2.1.Saglik Yonetimi Ogretim Programi](#)

B.4.3. Eğitim faaliyetlerine yönelik teşvik ve ödüllendirme

-Eğitim kadrosunun eğitim-öğretim performansını takdir-tanıma ve ödüllendirmek üzere yapılan planlama, uygulama ve iyileştirme kanıtları

Bölüm öğretim elemanlarının eğitim-öğretim performansını takdir-tanıma ve ödüllendirmeye yönelik etkinlikler gerçekleştirilmekte ve bunlar bölümün web sayfasından duyurulmaktadır. Bunlara ek olarak üniversitemiz öğretim elemanları, Akademik Teşvik Ödeneği Yönetmeliği doğrultusunda, ilgili yıl içerisinde gerçekleştirdikleri faaliyetlerine neticesinde akademik teşvik alabilmektedir.

Kanıt Belgeler:

[B.4.3.1.Docentlik Tebrigi](#)

[B.4.3.2.Akademik Tesvik Duyuru](#)

C. ARAŞTIRMA GELİŞTİRME

C.1. Süreçlerinin Yönetimi ve Araştırma Kaynakları

C1.1. Araştırma Süreçlerinin Yönetimi

-Araştırma-geliştirme süreçlerinin yönetimi ve organizasyon yapısı

Yoktur

-Araştırma yönetim modeli ve uygulamaları

Yoktur

-Araştırma faaliyetlerini yürüten birimler

Bölümümüzde araştırma faaliyetlerini yürüten birim bulunmamaktadır.

-Araştırma yönetimi ve organizasyonel yapının işlerliğinin izlendiği ve iyileştirildiğine ilişkin kanıtlar

Yoktur

Kanıt Belgeler:

C.1.2. İç ve Dış Kaynaklar

-Araştırma-geliştirme kaynaklarının araştırma stratejisi doğrultusunda yönetildiğini gösteren kanıtlar

Araştırma-geliştirme kaynaklarının araştırma stratejisi doğrultusunda yönetildiğini gösteren kanıt bulunmamaktadır.

(Ar-Ge kapsamında satın alınan programlar, üyelikler, kitaplar vb. paylaşılmalıdır.)

-Araştırma çerçevesinde yapılan stratejik ortaklıklar (Kamu veya özel)

Araştırma çerçevesinde yapılan stratejik ortaklıklar bulunmamaktadır.

(Bu birimler tarafından Ar-Ge sürecine katkı sağlayacak protokoller, projeler vb. paylaşılmalıdır.)

Kanıt Belgeler:

C.2. Araştırma Yetkinliği, İş birlikler ve Destekler

C.2.1. Araştırma yetkinlikleri ve gelişimi

-Öğretim elemanlarının araştırma yetkinliğinin geliştirilmesine yönelik planlama ve uygulamalar (destekleyici eğitimler, uluslararası fırsatlar, proje iş birliği çalışmaları vb.)

Uygulamalara yönelik gelişmeler devam etmektedir.

- Araştırma yürüten öğretim elemanlarının geri bildirimleri (Rapor, sunum vb.)

Uygulamalara yönelik gelişmeler devam etmektedir.

-Öğretim elemanlarının araştırma yetkinliğinin izlenmesi ve iyileştirilmesine ilişkin kanıtlar

Uygulamalara yönelik gelişmeler devam etmektedir.

Kanıt Belgeler:

C.2.2. Ulusal ve Uluslararası Ortak Programlar ve Ortak Araştırma Birimleri

-Ulusal ve uluslararası düzeyde ortak programlar ve ortak araştırma birimleri oluşturulmasına yönelik mekanizmalar

Bölümümüzün öğretim elemanlarından Doç. Dr. Sabahat COŞKUN'un TÜBİTAK 2209-A Üniversite Öğrencileri Araştırma Projeleri Destekleme Programı kapsamında danışmanlığını üstlendiği iki adet çalışma devam etmektedir.

-Kurumun dahil olduğu araştırma ağları, kurumun ortak programları ve araştırma birimleri, ortak araştırmalardan üretilen çalışmalar

Uygulamalara yönelik gelişmeler devam etmektedir.

-Ulusal ve Uluslararası ortak programlar ve araştırma birimlerinde paydaş geri bildirimleri

Uygulamalara yönelik gelişmeler devam etmektedir.

-Ortak programlar ve ortak araştırma faaliyetlerinin izlenmesine ve iyileştirilmesine yönelik kanıtlar

Uygulamalara yönelik gelişmeler devam etmektedir.

Kanıt Belgeler:

C.2.2.1.TÜBİTAK_projesine_ait_belgeler

C.3. Araştırma Performansı

C.3.1. Araştırma performansının izlenmesi ve değerlendirilmesi

-Araştırma performansını izlemek üzere geçerli olan tanımlı süreçler

Uygulamalara yönelik gelişmeler devam etmektedir.

-Araştırma-geliştirme hedeflerine ulaşıp ulaşılmadığını izlemek üzere oluşturulan mekanizmalar

Uygulamalara yönelik gelişmeler devam etmektedir.

-Araştırma-geliştirme süreçlerine ilişkin yıllık öz değerlendirme raporları ve iyileştirme çalışmaları

Uygulamalara yönelik gelişmeler devam etmektedir.

-Araştırma performansı izlenmesi ve değerlendirilmesinde paydaş geri bildirimleri

Uygulamalara yönelik gelişmeler devam etmektedir.

D.2. Toplumsal Katkı Performansı

**Birimlerin, üniversitemizin 2022-2026 Stratejik planında yer alan toplumsal katkı başlığı altındaki hedefleri ve performans göstergelerini baz alarak değerlendirmesi beklenmektedir.*

Birim, kurumun toplumsal katkı stratejisi ve hedefleri doğrultusunda yürüttüğü faaliyetleri periyodik olarak izliyor ve iyileştiriyor mu?

Bilecik Şeyh Edebali Üniversitesi Sağlık Fakültesi Sağlık Yönetimi bölümünde yürütülen Gönüllülük Çalışmaları dersine yönelik düzenlenen farkındalık bilinçlendirme, sosyal sorumluluk ve gönüllülük değerlerini kapsayan etkinlikler kapsamında Bilecik Kent Ormanı'nda Doğa Yürüyüşü etkinliği gerçekleştirilmiştir. Düzenlenen yürüyüş kapsamında katı atıklar toplanmış, hayvanlar için yem bırakılmış, kitap okuma etkinliği yapılmış ve doğa fotoğrafları çekilmiştir.

D.2.1.Toplumsal katkı performansının izlenmesi ve değerlendirilmesi

Bilecik Şeyh Edebali Üniversitesi Sağlık Fakültesi Sağlık Yönetimi bölümünde yürütülen Gönüllülük Çalışmaları dersine yönelik düzenlenen farkındalık bilinçlendirme, sosyal sorumluluk ve gönüllülük değerlerini kapsayan etkinlikler kapsamında Bilecik Kent Ormanı'nda Doğa Yürüyüşü etkinliği gerçekleştirilmiştir. Düzenlenen yürüyüş kapsamında katı atıklar toplanmış, hayvanlar için yem bırakılmış, kitap okuma etkinliği yapılmış ve doğa fotoğrafları çekilmiştir.

Örnek Kanıtlar

[D.2.1.1.Bilecik Kent Ormani Doga Yuruyusu](#)